



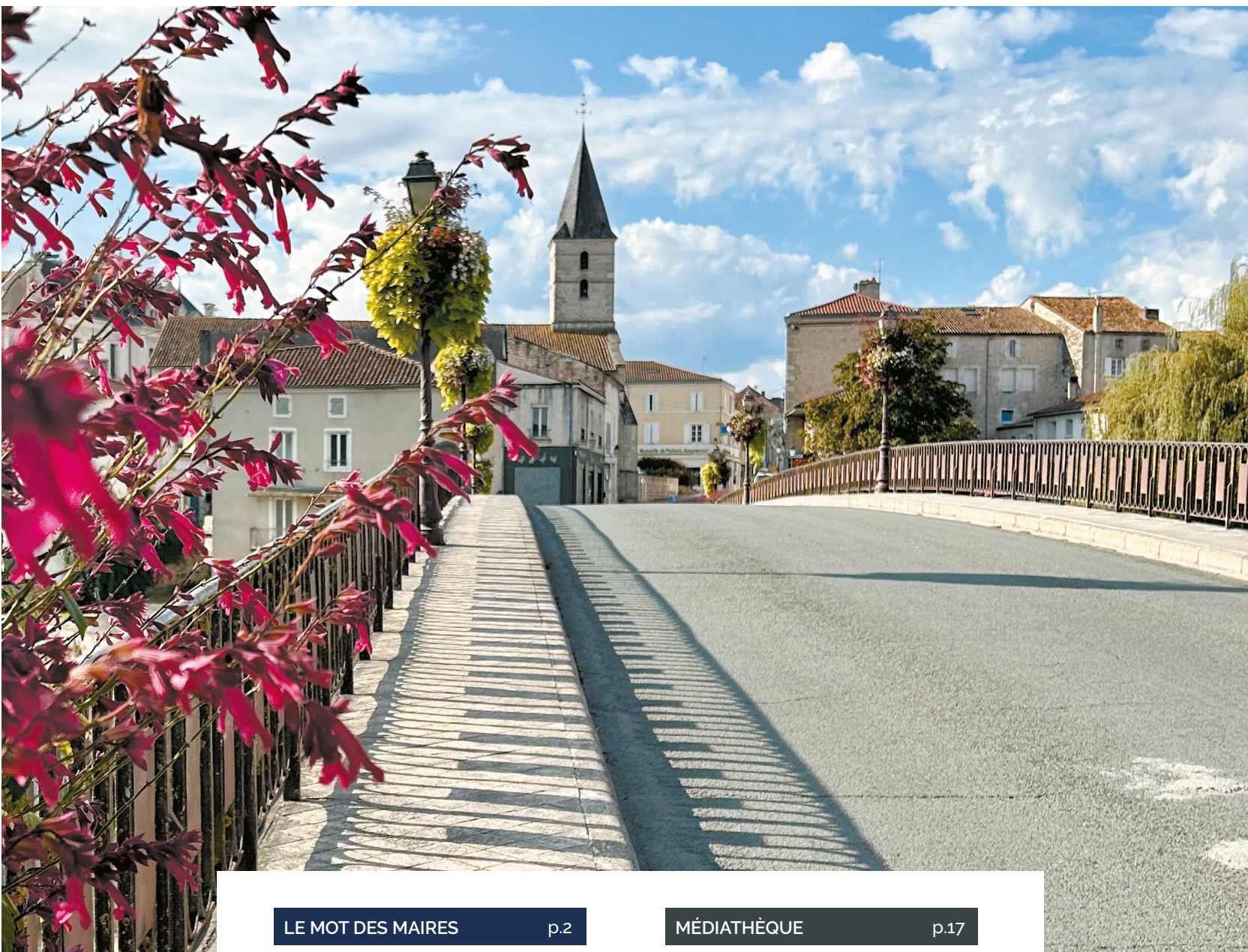
# LA LETTRE

Bulletin d'information municipale

> n°6 - janvier 2025



## MANSLE-LES-FONTAINES



LE MOT DES MAIRES p.2

MANIFESTATIONS :  
RETOUR EN IMAGES p.3

ACTUALITÉS COMMUNALES p.11

- Vie communale
- Développement économique et aménagement du territoire
- Cadre de vie - travaux - urbanisme

MÉDIATHÈQUE p.17

AGENDA p.18

COORDONNÉES UTILES p.19

- Permanences
- Autres services
- Enfance - jeunesse - culture
- Secrétariat de Mairie



# VOEUX DES MAIRES



**Christian CROIZARD**

*Maire de Mansle-les-Fontaines  
Président de la Communauté  
de Communes Cœur de Charente*



**Philippe BOIREAUD**

*Maire Délégué  
de Fontclaireau*

La dernière page de 2024 vient d'être tournée, les défis ont été nombreux et certaines espérances ont laissé place à des déceptions.

Toutefois, nous continuons d'avancer avec la conviction farouche que chaque effort contribue à l'avenir de notre commune.

L'État, engagé dans un plan drastique de réduction de ses dépenses, impose des contraintes budgétaires croissantes aux collectivités.

Investir coûte de plus en plus cher et les aides de l'État diminuent.

À Mansle-les-Fontaines, nous avons choisi de préserver nos finances tout en poursuivant les projets essentiels pour le bien vivre de nos habitants et l'attractivité de notre territoire.

Même, si nous arrivons doucement au terme de cette mandature, rien ne nous interdit d'avoir encore et toujours des ambitions pour notre localité.

Nous nous sommes fixés plusieurs priorités qui déborderont sur le mandat suivant :

- Soutenir l'éducation et la jeunesse.
- Aménager la cour végétalisée de l'école Jean de La Fontaine.
- Transférer le Pôle enfance jeunesse et le centre de loisirs au sein de l'école Rosa Parks avec le concours de la Communauté de communes et l'Espace Arc-en-ciel.
- Poursuivre l'aménagement et l'embellissement des rues : l'année 2025 verra l'achèvement de la 3<sup>e</sup> tranche et le début des travaux de la 4<sup>e</sup> (Place de l'Hôtel de ville, rue Charles et rue du Château).
- L'aménagement du carrefour central de Goué.
- L'implantation des ateliers municipaux en lieu et place de l'ancienne caserne des sapeurs-pompiers.
- En parallèle, une Opération Programmée de l'Amélioration de l'Habitat (OPAH) sur trois ans et un projet privé de viabilisation de 16 lots à proximité de l'ancienne gendarmerie permettront d'accueillir de nouveaux foyers.

Notre volonté est que notre ville soit une ville où l'on vit bien, une ville où chacun trouve des réponses à ses besoins.

Nous remercions toutes les forces vives de notre commune qui contribuent à lui donner une réelle dynamique économique, sociale, culturelle et sportive.

À l'aube de cette nouvelle année, au nom du conseil municipal, nous vous adressons nos vœux les plus chaleureux.

Que cette année soit pour vous une source de bonheur et de réussite.

Christian Croizard et Philippe Boireaud

# MANIFESTATIONS : RETOUR EN IMAGES

## Brocante de Fontclaireau

Le dimanche 30 juin, le comité des fêtes de la commune a choisi de déplacer sa brocante à l'hippodrome du Champion, à Mansle, en raison des élections législatives.

Le site ombragé a offert un cadre idéal pour accueillir les 60 exposants amateurs et leurs stands variés, dans une ambiance conviviale.

Plusieurs centaines de visiteurs étaient au rendez-vous.



## Festival Monpapl'art

L'événement s'est déroulé le samedi 6 et dimanche 7 juillet, au lieu-dit de Monpable à Fontclaireau, réunissant une quarantaine d'artistes, peintres et sculpteurs, qui ont exposé leurs œuvres dans les jardins des habitants. Le thème de cette édition était l'arbre, en lien avec la plantation de haies aux alentours, réalisée quelques mois auparavant.

Les élèves des écoles de Fontclaireau, Mansle et Saint-Amant-de-Boixe ont également participé en créant des œuvres exposées pendant le festival. Plusieurs concerts ont rythmé le week-end.

Enfin, un concours a permis aux visiteurs de voter pour leur œuvre préférée, dont l'artiste, Marifa, a été récompensée.

## Les pompiers reçus à la Mairie

Le 14 juillet, à Mansle, les pompiers du centre de secours de Mansle ont défilé dans les rues avant d'être reçus à la mairie. Ce moment était l'occasion pour les élus de souligner l'importance du rôle des pompiers, leur dévouement et leur sens du devoir.

Lors de cette cérémonie, les jeunes sapeurs-pompiers ont été mis à l'honneur, tout comme les vétérans.

Laurence Narbonne a ainsi reçu des galons, tandis que Jonathan Garrat a été décoré de galons ainsi que d'une médaille pour ses dix années de service.





## Stage international de danse

Le stage international de danse de Mansle a accueilli du 14 au 19 juillet 2024 plus de 300 participants venus de France et d'Europe. Cette 35<sup>e</sup> édition, organisée par l'association Mansle Danse, a une fois encore démontré son caractère international avec 12 enseignants venus de 8 pays différents.

Les stagiaires, âgés de 8 ans à 60 ans, ont exploré un large éventail de styles allant du classique au contemporain, en passant par le modern'jazz et les danses urbaines. Parmi les temps forts, l'introduction d'un cours «d'urban music-hall», enseigné par le Belge Felipe Garcia. De plus, la présence exceptionnelle de Marlen Fuerte Castro, danseuse étoile à l'opéra de Toulouse, a marqué les cours de danse classique.

Cette semaine intense, où 23 cours par jour étaient proposés, s'est conclue par un spectacle public le vendredi 19 juillet, où les stagiaires ont présenté leur travail accompli.



## Marché de nuit des commerçants



Jeudi 18 juillet, l'association des commerçants et artisans du Pays manslois a une fois de plus transformé le centre de Mansle en un lieu de fête et de convivialité à l'occasion de son marché de nuit, qui a rassemblé plus de 1500 visiteurs.

De nombreux exposants producteurs et créateurs étaient présents, accompagnés de points de restauration variés chez les commerçants.

Une kermesse, un défilé de géants sur échasses et des danseuses ont animé la soirée, tandis que les bars et restaurants proposaient des concerts.

## Marché des producteurs locaux



Le 11 août, l'hippodrome a accueilli une nouvelle édition du marché des producteurs du Pays, organisé par la Chambre d'Agriculture en collaboration avec la Mairie. Une quinzaine d'exposants ont proposé leurs produits (vin, viande, fromage, etc.), avec un espace pour cuire et déguster sur place.

Dans une ambiance festive animée par des musiciens, les grandes tablées ont rapidement trouvé leur public.

Prochaine édition prévue le 8 août 2025.



## Traditionnelle course hippique



À l'hippodrome de Mansle, la traditionnelle course de chevaux a rassemblé parieurs aguerris, passionnés et simples curieux, le 18 août dernier. Cette journée, organisée par la société de courses de Mansle, qui fête ses 150 ans cette année, a été préparée par une quarantaine de bénévoles permettant le bon fonctionnement des huit épreuves.

## Marché d'artisans et feu d'artifice



Le 19 août, le site du Champion, à Mansle, a accueilli environ 3 000 visiteurs pour un marché artisanal et un feu d'artifice musical. Une vingtaine d'artisans exposait leurs créations : bijoux, décorations, textiles.

Buvette et points de restauration ont proposé un moment de convivialité.

La soirée s'est conclue avec un feu d'artifice musical d'une vingtaine de minutes, pour le plaisir des petits comme des grands.





## Le Nicaragua à l'honneur



Le 21 août, la salle Gautier Capuçon de Mansle a accueilli le ballet folklorique Nicarahuat, une troupe de 29 danseurs venus du Nicaragua. Avant cette prestation, les artistes avaient fait une halte au Festival de Confolens. Organisé par l'AFAM ce spectacle a aussi rendu hommage à Olimpia Mourier, originaire du Nicaragua et figure clé de l'association, disparue en 2023. L'accueil des danseurs dans des familles, une tradition depuis

la création de l'AFAM en 2010, a permis des échanges riches et chaleureux. Pendant trois jours, ces familles ont ouvert leurs portes et partagé des moments privilégiés avec les artistes, avec la découverte du patrimoine local. Pour soutenir les danseurs, un concert du Chœur du Pays manslois, accompagné du LJCC Trio, avait été donné le 19 août à l'église Saint-Léger de Mansle.

## Repas des voisins à Fontclaireau



Comme chaque dernier dimanche d'août, sur la place de l'église de Fontclaireau, le repas des voisins y a réuni les habitants de Fontclaireau mais aussi de Mansle. Entre plats faits maison, rires, jeux en plein air et ciel ensoleillé, l'événement a été, comme chaque année, un moment de partage réussi entre voisins.

## Forum des associations



Le 7 septembre, le Centre Social, Espace Arc-En-Ciel, a organisé la 3<sup>e</sup> édition du Forum des Associations. L'événement a rassemblé une grande diversité d'associations sportives et culturelles, offrant aux visiteurs un large choix d'activités : Badminton, arts martiaux, cyclisme, basket,... Petits et grands ont pu tester sur place plusieurs disciplines pour trouver leur activité de l'année.



## La commune, employeur partenaire des sapeurs-pompiers

Le service d'incendie et de secours de la Charente a organisé le 1<sup>er</sup> octobre 2024 la remise du Label Employeur partenaire des sapeurs-pompiers du département.

Le SDIS compte aujourd'hui 68 partenaires, qui peuvent être publics ou privés. Une convention tripartite entre le SDIS, l'employeur et le salarié permet à ce dernier d'intervenir pendant les heures de travail au service du Centre de secours auquel il est rattaché.

Lors de cette cérémonie qui s'est tenue à la Caisse Régionale du Crédit Agricole à Soyaux, Christian Croizard, Maire de la commune, a reçu un diplôme et un trophée des mains de Monsieur Jérôme Harnois, Préfet de la Charente, et de Philippe Bouty, Président du Conseil Départemental.

Ce dispositif est destiné à faire face au manque de disponibilité des sapeurs-pompiers volontaires pendant les heures ouvrées.



## Canoë-kayak : un week-end de compétition



Les 12 et 13 octobre, notre commune a accueilli, deux événements de Canoë Kayak, organisés par le club local et la commission régionale de slalom de Nouvelle-Aquitaine. Ces compétitions ont eu lieu sur la Charente, au niveau du camping municipal.

La première journée a débuté avec la 1<sup>re</sup> manche de la saison du Challenge Départemental Jeunes Égalis, ouverte aux catégories U10 à U16.



Les jeunes compétiteurs ont montré leur talent sur un parcours ludique d'aisance en bateau manœuvrier et une course à pied avec obstacles.

Le dimanche, s'est déroulée la compétition régionale de slalom, réservé aux licenciés FFCK. Les kayakistes et canoéistes, en solo ou en duo, se sont mesurés sur un parcours technique, franchissant 21 portes avec vitesse et précision.



## 31<sup>e</sup> édition des florales



Les 12 et 13 octobre, la ville a accueilli les 31<sup>e</sup> Florales d'automne, un événement organisé par le Pôle d'Équilibre Rural et Territorial (PETR) du Ruffécois. Sous le thème des comestibles, cette édition a rassemblé producteurs, artisans, associations, collectivités et passionnés de nature autour de la biodiversité.

Les Florales ont été une opportunité pour les visiteurs de découvrir et acheter une grande variété de plantes : vivaces, arbres fruitiers, semences, et bien plus encore. Le public a pu également rencontrer et soutenir des artisans et producteurs de la région favorisant ainsi les circuits courts.

Les conférences et ateliers organisés tout au long du week-end ont mis en avant le rôle essentiel des plantes dans la lutte contre le réchauffement climatique ainsi que dans notre quotidien. D'autres animations et spectacles ont ponctué le week-end, offrant aux petits et grands un moment ludique tout en les sensibilisant aux enjeux environnementaux.

La Mairie de Mansle-les-Fontaines tient à remercier chaleureusement les visiteurs, partenaires, participants et agents communaux qui ont contribué à la réussite de cet événement.

## Exposition de camions

Mansle-Les-Fontaines a vibré au rythme des moteurs et des klaxons lors de l'exposition de camions qui a rassemblé les passionnés et les curieux les 12 et 13 octobre dernier.

Organisée par l'association Camions RC des Deux Charentes, cette manifestation a mis en avant l'art du tuning et la créativité des conducteurs de camions. Sur le parking de la salle polyvalente Gautier Capuçon, 66 conducteurs ont fièrement exposé leurs véhicules, véritables œuvres d'art sur roues. Tout au long du week-end, les klaxons ont retenti à plusieurs reprises, ajoutant une ambiance festive.

En parallèle de cette exposition en extérieur, les visiteurs ont pu admirer une exposition intérieure de camions



radio-commandés. Ces modèles réduits ont été mis en scène dans une reconstitution d'une ville miniature, offrant aux visiteurs une immersion dans l'univers du transport routier.



## Un « vide ta chambre » réussi



Dimanche 27 octobre, l'association des parents d'élèves de l'école Jean de la Fontaine a organisé leur « Vide ta chambre » à la salle polyvalente Gautier Capuçon. Événement réalisé une nouvelle fois avec succès puisqu'une quarantaine d'exposants, venus vider leurs placards, et presque 400 visiteurs, cherchant les bonnes affaires, se sont rencontrés au fil de la journée. Articles de puériculture, vêtements pour enfants, jouets,... Le choix était dense pour les adeptes de la seconde main.

## Octobre rose



Pour soutenir la lutte contre le cancer du sein, notre ville s'est parée de rose tout au long d'octobre. Dans le cadre de cette mobilisation, la Mairie a décidé de faire un don de 500 € à la Ligue contre le cancer, afin de soutenir les actions de prévention, de recherche et d'accompagnement des malades.

## Cérémonies commémoratives du 11 novembre



Lundi 11 novembre, Mansle-Les-Fontaines a célébré le 106<sup>e</sup> anniversaire de l'Armistice de la guerre 1914-1918 avec deux cérémonies successives, à Mansle puis à Fontclaireau. Deux anciens combattants porte-drapeaux, Messieurs Lescure Antoine et Bedrouni Mohamed ont été décorés d'une médaille par M. Michel Charriaud, Président de l'association des anciens combattants.



Autre temps fort de ces cérémonies, la lecture du message de l'Union Française des Associations des Combattants et des victimes de guerre par les élèves des écoles primaires Jean de la Fontaine et Rosa Park. Les Maires, ont quant à eux, lu le message du Ministre des armées et des anciens combattants, Sébastien Lecornu. Cette journée s'est poursuivie avec un repas organisé par l'association des anciens combattants - Section Vallée de la Charente, dans la salle Gautier Capuçon.



## Le repas des aînés sous le signe de la convivialité

Dimanche 24 novembre, la salle Gautier Capuçon a accueilli le traditionnel repas des aînés. Offert par la municipalité, l'événement a rassemblé 214 convives venus partager un moment de convivialité.

Le menu, élaboré par la Boucherie - Charcuterie « Chez Guillin », a ravi les papilles des invités, tandis que les desserts et le pain provenaient des deux boulangeries de la ville (Boulangerie Pelaud et La fournée de David), mettant en avant le savoir-faire local.

Les élus de la commune, mobilisés pour l'occasion, ont eux-mêmes assuré le service. Ceux-ci avaient d'ailleurs pris l'initiative de proposer d'emmener celles et ceux qui ne pouvaient se déplacer par leurs propres moyens.



La journée a été rythmée par plusieurs animations, ajoutant une touche festive à cet événement cher aux aînés. Madame Blaise Lucie et Monsieur Peron Jean, doyenne et doyen de la commune, ont été récompensés sous les applaudissements de l'assistance.

## Arbre de Noël des salariés

Vendredi 13 décembre, le personnel de la commune s'est retrouvé salle Gautier Capuçon pour célébrer l'arbre de Noël. Les deux maires ont profité de cette rencontre conviviale pour remercier les salariés pour leur dévouement tout au long de l'année.

L'arrivée du Père Noël qui a remis des cadeaux aux enfants, a réjoui petits et grands.



## Fin d'une tradition folklorique

L'Association Folklore Accueil à Mansle (AFAM), qui tous les ans recevait chez l'habitant, un groupe folklorique de Confolens et qui proposait pour l'occasion un spectacle haut en couleurs, a annoncé la fin de cette tradition.



Le manque de volontaires pour accueillir ces invités a contraint l'association à arrêter son activité.

Mme Bonnet, Présidente, a exprimé sa gratitude : « Je tiens à remercier chaleureusement toutes les familles qui ont accueilli et fait découvrir notre commune aux artistes venus des quatre coins du monde. »

Lors des vœux des élus, le 18 janvier dernier, l'AFAM a remis ses fonds restants au groupe scolaire Jean de la Fontaine de Mansle pour soutenir leur projet de végétalisation de la cour d'école. Une manière symbolique de transmettre l'héritage de l'association, en soutenant cette fois-ci une initiative locale.



# ACTUALITÉS COMMUNALES

## ► VIE COMMUNALE

### Projet Photo au collège

Cette année, le collège Alfred Renoleau accueille le photographe Théo Pinganaud pour une résidence d'un an, avec un projet interdisciplinaire mêlant pédagogie et créativité.

Au-delà d'un reportage photo sur la vie d'un collège, cette démarche rythmera l'année scolaire des élèves, notamment la classe de « 4<sup>e</sup> audacieuse », choisie pour être au cœur de cette expérience.

Que ce soit en cours de mathématiques, de sport, de musique, d'anglais, de français ou d'arts plastiques, l'image sera au centre des apprentissages. Cette initiative s'adresse à des élèves pour lesquels l'ambition de l'équipe pédagogique est de renforcer leur confiance et d'ouvrir leurs horizons. D'autres projets viendront enrichir cette expérience, allant jusqu'à un spectacle et une exposition en fin d'année.



Collégiens à Mansle - Théo Pinganaud

### Exposition sondes océanes

Deux classes de l'école Jean de la Fontaine et deux classes du collège Alfred Renoleau, soit près de 80 élèves, participent cette année à un projet éducatif inédit en Charente pour sensibiliser à la pollution fluviale.

Ce projet, porté par Calitom et animé par le bureau d'étude coopératif TEO basé à la Rochelle, allie éducation, actions de terrain et ateliers créatifs.

Les élèves et habitants ont pu découvrir dans plusieurs établissements de la ville, l'exposition « Sondes Océanes » de Jérôme Radigois. Cette collection d'œuvres, entièrement réalisées à partir de déchets marins, a inspiré les élèves à participer à un ramassage de déchets dans la ville. Ces matériaux, combinés à ceux collectés chez eux, ont été transformés, lors d'ateliers créatifs et pédagogiques, en de nouvelles œuvres, qui seront prochainement exposées.

La prochaine initiative intitulée « De l'estuaire à la source » prévoit l'installation d'un « Bac à Crue ». Ce bac en bois déposé sur les berges posts-crue, a vocation à récupérer les déchets collectés par les citoyens le long des berges. Les déchets fluviaux collectés pourront, à postériori, être analysés pour mieux comprendre et limiter les sources de pollution de ce fleuve qui traverse la commune.





## Bientôt 16 ans ? Il est temps de se faire recenser !

Tu as 3 mois pour te faire recenser  
auprès de ta Mairie dès 16 ans,  
afin de respecter le délai légal.

MINISTÈRE  
DES ARMÉES  
ET DES ANCIENS  
COMBATTANTS



### Où ?

Tu dois te rendre à la Mairie  
de ton lieu de résidence

### Comment ?

Avec ta carte nationale d'identité  
ou ton passeport, ton livret de famille  
et un justificatif de domicile

## ► DÉVELOPPEMENT ÉCONOMIQUE ET AMÉNAGEMENT DU TERRITOIRE

### Nouveaux locaux France Services

Mardi 10 septembre 2024, les nouveaux locaux de France Services ont été inaugurés. La rénovation de l'ancien centre des impôts, situé au 21 boulevard Gambetta, a permis d'améliorer l'accueil des usagers à France Services géré par le centre social et culturel Espace Arc-En-Ciel, tout en leur offrant plus d'espace pour les bureaux administratifs, auparavant à l'étroit dans leur siège situé Rue Martin.

Ce projet d'aménagement, financé à hauteur de 70 000 € sur le budget communal, a été réalisé avec la contribution des agents municipaux. Depuis son ouverture en 2017, les conseillers France Services ont aidé plus de 8 000 usagers dans leurs démarches administratives et numériques auprès des organismes de services publics (Caf, Assurance maladie, MSA,...).

Retrouvez les horaires d'ouverture de France Services en page 19 de ce bulletin municipal.



### Marchés hebdomadaires

Tous les vendredis matins, retrouvez la Poissonnerie Carro, nouvel exposant depuis novembre dernier, ainsi que les fruits et légumes de M.Touhami sur la Place de l'Hôtel de ville. À partir de février, découvrez un nouvel exposant, "La Baratte savoyarde", proposant charcuteries et fromages de Savoie.

Le marché du samedi matin, situé au même endroit, accueille des producteurs locaux.





## ► CADRE DE VIE - TRAVAUX - URBANISME

### Nouvelle toiture à l'Espace Pierres Vives



Le bâtiment communal situé au 21 rue Martin a récemment bénéficié d'une rénovation complète de sa toiture. Ce lieu abrite, à l'étage, le centre d'hébergement collectif Pierres Vives, qui offre une capacité de 40 couchages répartis en 8 chambres. Au rez-de-chaussée, la maison de la petite enfance "Les Lucioles" et l'accueil de loisirs sans hébergement accueillent les plus jeunes.

### Places de parking à Fontclaireau



À Fontclaireau, le parking de 11 places a été aménagé Place de l'église, en réponse à la réflexion globale menée par le Conseil municipal sur le stationnement et les flux de circulation entre les différents équipements publics.

### Troisième phase d'aménagement pour le bourg de Mansle

Dans le cadre du programme d'aménagement du bourg de Mansle, la troisième tranche des travaux a débuté en septembre, avec l'effacement des réseaux et l'aménagement routier de la Place du 8 mai 1845 jusqu'à la Place de la Résistance.

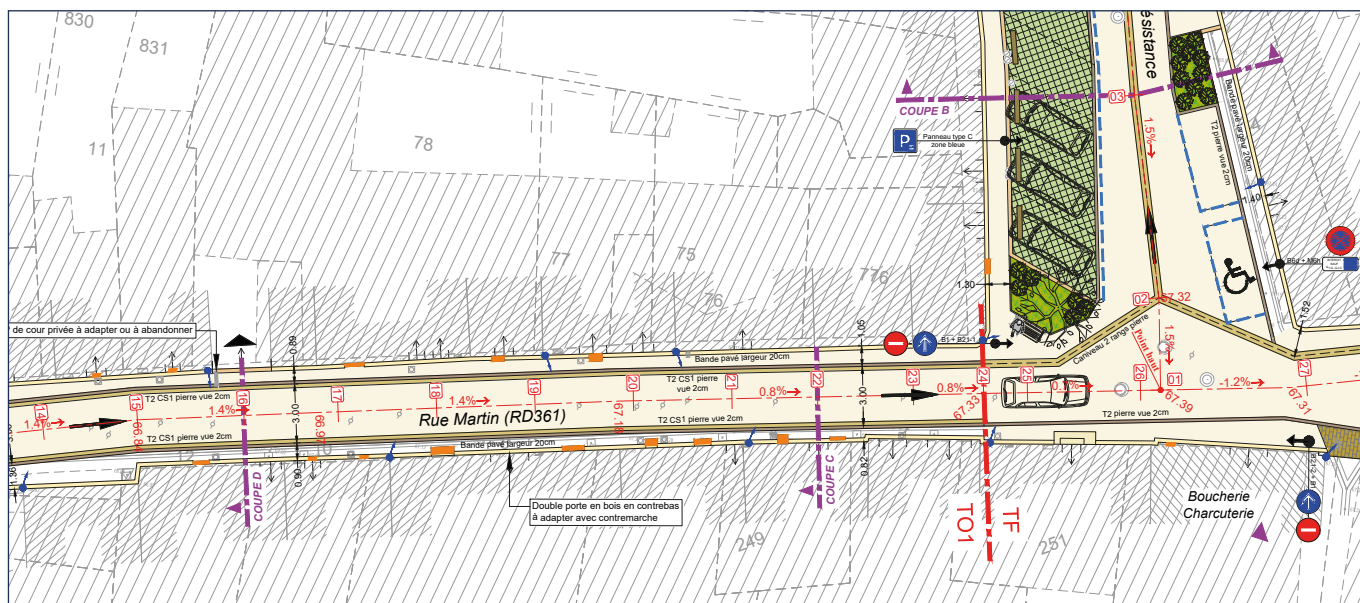
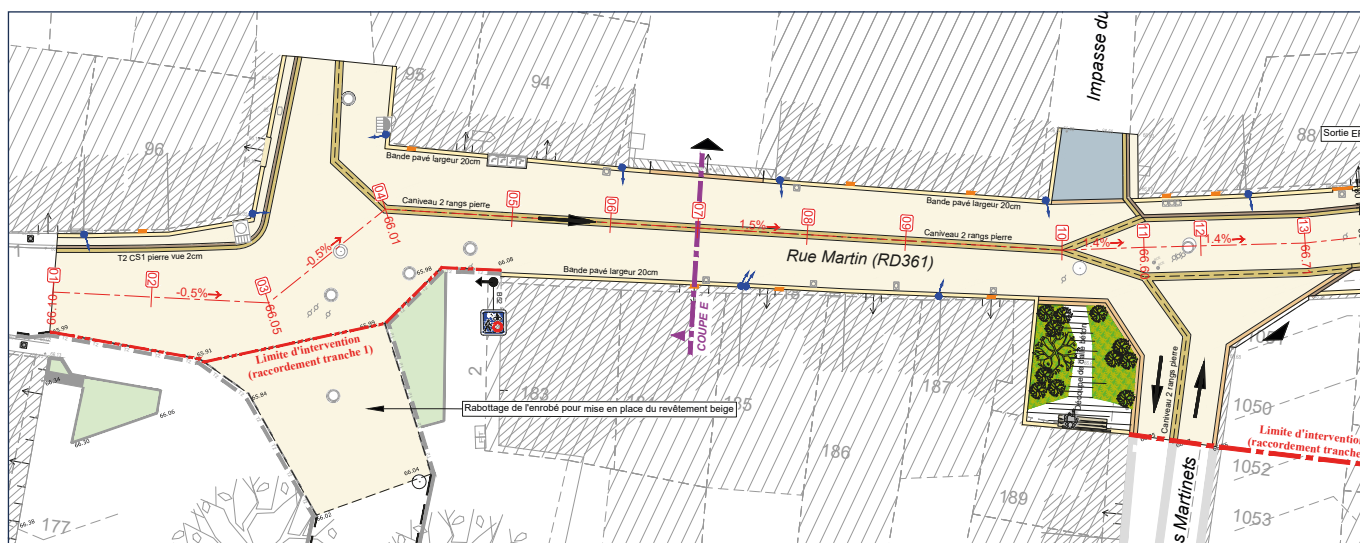




## Travaux en cours et à venir

Dans la continuité de cette phase, les mêmes travaux sont actuellement réalisés rue Martin, comprenant l'effacement des réseaux (dont la Mairie contribue financièrement à hauteur de 31 750 €). L'effacement des trottoirs et la végétalisation de l'angle de la rue Martin et

de la rue des Martinets se fera, comme précédemment, par l'entreprise SCOTPA, pour un montant de 287 500 € hors taxes, dont 150 300 € subventionnés par la Dotation d'équipement des territoires ruraux (DETR) et 107 800 € par le Conseil Départemental.



À venir, la quatrième tranche des travaux sera dédiée à l'aménagement de la Place de l'Hôtel de Ville et de la rue du Château, poursuivant ainsi l'embellissement et la modernisation du bourg.

Ces aménagements visent à améliorer l'espace public, tout en favorisant une cohabitation entre piétons et voitures.





## L'OPAH déployée à Mansle-Les-Fontaines



# RÉNOVER, AMÉLIORER ou ADAPTER VOTRE LOGEMENT EN COEUR DE CHARENTE



L'**OPAH** (Opération Programmée de l'Amélioration de l'Habitat) est un dispositif mis en place sur un territoire pour inciter à la réhabilitation du parc de logements privés. Cela permet aux propriétaires de bénéficier d'un accompagnement gratuit et de subventions pour réaliser des travaux.

**La commune de Mansle-les-Fontaines s'est engagée sur 3 ans pour aider le propriétaires bailleurs dans le financement de certains travaux de réhabilitation afin de lutter contre les logements vacants de centre bourg.**

### POUR QUI ?

La Communauté de communes Coeur de Charente avec le Département de la Charente, l'Agence Nationale de l'Amélioration de l'Habitat (Anah) et les communes Petites Villes de Demain dont Mansle-les-Fontaines, **s'engagent à aider à la rénovation de 250 logements d'ici 2027.**

**PROPRIÉTAIRES OCCUPANTS** pour leur résidence principale, sous conditions de ressources

**PROPRIÉTAIRES BAILLEURS** d'un logement vacant ou loué sous conditions de loyers.

**La commune aide spécifiquement les propriétaires bailleurs afin de lutter contre la vacance et créer des logements locatifs en centre bourg.**

### ACCOMPAGNEMENT ET RENSEIGNEMENTS GRATUITS

**SOLIHA a été missionnée par Coeur de Charente pour animer, conseiller et accompagner les propriétaires occupants et bailleurs dans toutes les demandes d'aides financières.**



**05 45 95 62 02**  
contact.charente@soliha.fr  
www.soliha16.fr

### QUELS TRAVAUX ?

#### TRAVAUX D'ÉCONOMIE D'ÉNERGIE

Isolation, chauffage, ventilation, menuiseries...

#### TRAVAUX D'ADAPTATION À LA PERTE D'AUTONOMIE

Adaptation de la salle de bain, WC, cheminement...

#### RÉNOVATION GLOBALE DE LOGEMENTS

Logements dégradés, vacants

### VOUS SOUHAITEZ INVESTIR ?

**La commune de Mansle-les-Fontaines soutient la rénovation des logements dégradés à très dégradés en centre-bourg, afin de créer des logements locatifs. À ce titre, elle octroie, sous conditions d'éligibilité, une subvention exceptionnelle de 4 000 € par projet. Pour tout complément d'information, contactez Soliha.**

### PERMANENCES SUR RDV

|  | Matin   | Après-midi   |
|--|---|--|
| <b>2<sup>e</sup> vendredi de chaque mois</b> | 9h - 12h<br>Espace France<br>Services<br><b>AIGRE</b>     | 13h30 - 16h30<br>Espace France<br>Services<br><b>VARS</b><br><b>(Commune La Boixe)</b> |
| <b>4<sup>e</sup> vendredi de chaque mois</b> | 9h - 12h<br>Communauté<br>de Communes<br><b>TOURRIERS</b> | 14h - 17h<br>Espace France<br>Services<br><b>MANSLE-LES-FONTAINES</b>                  |



## Accès en déchèterie : mise en place du Pass Valo

La mise en place du programme de modernisation des déchèteries, voté par Calitom en 2022, est en cours de déploiement.

Tous les foyers ayant besoin de se rendre sur les pôles de valorisation (déchèteries) de Calitom doivent se doter d'un Pass valo gratuit qu'ils auront à présenter aux agents sur site afin d'accéder aux équipements. L'identification de chaque usager permettra d'améliorer le service.

Deux solutions pour faire sa demande de pass : en ligne via le QR code ci-dessus ou par courrier en retournant le formulaire que vous avez reçu dans votre boîte aux lettres.



## Nouveau : les sacs transparents sont arrivés !

### MANSLE-LES-FONTAINES

## Le service de collecte change, explications...

Des agents Calitom ont remis gratuitement, à tous les foyers, les bacs et sacs nécessaires au ramassage des déchets

Les ordures ménagères devront être mises dans les sacs transparents puis jetées dans le bac à couvercle sombre



Emballages et papiers recyclables en vrac dans le bac à couvercle jaune



Pensez à enlever vos bacs après ramassage !



# MÉDIATHÈQUE

De juin à décembre 2024, la médiathèque a vibré au rythme d'une programmation riche et variée pour tous les âges. Ateliers créatifs, animations lecture, ludothèque, rencontres, et expositions thématiques ont ponctué ces mois, offrant à chacun une multitude de découvertes. L'exposition « Cuba Colores » a fait voyager les visiteurs, tandis que « La mer et les pirates » a captivé petits et grands. Pour finir l'année, la réalisation d'une toile participative, esquissée par une artiste, a réuni une quarantaine de personnes de tout âge. L'œuvre est à découvrir sur place. Une exposition célébrant les 130 ans du Guidon Manslois est proposée jusqu'au 31 janvier pour les amateurs d'histoire et de cyclisme. Enfin, la bourse aux livres se poursuit jusqu'au 28 février 2025.



## TARIFS DE LA MÉDI@THÈQUE 2025

|                           | Mansle | hors commune |
|---------------------------|--------|--------------|
| Collectivité              | 20 €   | 30 €         |
| Famille                   | 15 €   | 25 €         |
| Individuel adulte         | 10 €   | 19 €         |
| Enfant - 14 ans           | 4 €    | 12 €         |
| Tarif réduit * Famille    | 8 €    | 15 €         |
| Tarif réduit * Individuel | 6 €    | 12 €         |
| Abonnement partenaire     | 150 €  | 150 €        |

\* demandeur d'emploi, bénéficiaire du RSA, jeunes jusqu'à 25 ans (lycéens, étudiants, jeunes sous contrat d'apprentissage, de qualification, stagiaires de la formation professionnelle, titulaires de Contrats aidés).

### Seronts prêts :

- 5 livres, 2 revues, 2 CD et 1 DVD enfant en individuel
- 5 livres, 2 revues, 4 CD et 2 DVD enfant par famille

*Merci de prendre soin des documents empruntés*

*et de respecter la date de retour.*

- CONNEXION INTERNET GRATUITE POUR LES ADHÉRENTS  
Non inscrits : 15 min : 0,50 € / 30 min : 1 € / 1 h : 2 €
- PHOTOCOPIE ou IMPRESSION : 0,20 € pour les A4
- PHOTOCOPIE recto / verso : 0,30 € pour les A4 / 0,50 € pour les A3
- COPIE ou IMPRESSION couleur : 0,80 € pour les A4 / 1,60 € pour les A3

Retrouvez-nous aussi sur Facebook et Instagram !





# AGENDA

## JANVIER 2025

|       |  |
|-------|--|
| 12    | <b>Loto</b> - APE Jean de la Fontaine<br>> Salle Gautier Capuçon |
| 18    | <b>Vœux des Maires</b><br>> Salle Gautier Capuçon                |
| 24-26 | <b>Open de Cornhole</b><br>> Salle Gautier Capuçon               |

## FÉVRIER 2025

|     |   |
|-----|---|
| 1-2 | <b>Loto</b> - Courses Hippiques Luxé<br>> Salle Gautier Capuçon           |
| 8-9 | <b>Loto</b> - Mansle Cœur de Charente Handball<br>> Salle Gautier Capuçon |

## MARS 2025

|       |  |
|-------|--|
| 15-16 | <b>Loto</b> - Coqs Rouges Manslois Football<br>> Salle Gautier Capuçon |
| 22-23 | <b>Salon des vins</b><br>> Salle Gautier Capuçon                       |

## AVRIL 2025

|       |  |
|-------|--|
| 5     | <b>Loto</b> - Basket Club Manslois<br>> Salle Gautier Capuçon  |
| 6     | <b>Balade des Fontaines : randonnées VTT, marche, trail et route</b><br>> Départ École de Fontclaireau |
| 12-13 | <b>Congrès départemental des anciens combattants</b><br>> Monument aux morts - Square Verdun           |

## MAI 2025

|       |   |
|-------|---|
| 8     | <b>Commémoration 80<sup>e</sup> anniversaire de la fin de la Seconde Guerre</b><br>> Monument aux morts - Square Verdun |
| 17-18 | <b>Frairie</b><br>> Parking Salle Gautier Capuçon   |
| 18    | <b>Randonnée pédestre</b><br>> Fontclaireau   |

## JUIN 2025

|                 |  |
|-----------------|--|
| 1 <sup>er</sup> | <b>Fête de la Pêche</b><br>> Hippodrome  |
| 7-8             | <b>Concert Fondation Gautier Capuçon</b><br>> Salle Gautier Capuçon                    |
| 14              | <b>Course de chevaux</b><br>> Hippodrome du Champion                                   |
| 14              | <b>Spectacle danse et théâtre</b><br>Cie Corps et Graphique<br>> Salle Gautier Capuçon |
| 15              | <b>Pièce de théâtre</b> - Cie Corps et Graphique<br>> Salle Gautier Capuçon            |
| 21              | <b>Fête de la musique</b>  |
| 22              | <b>Concert</b> - Chœurs du Pays Manslois<br>> Église St Léger                          |





# COORDONNÉES UTILES

## ► PERMANENCES

### Conciliateur de Justice

Mairie de Mansle

◆ 1<sup>er</sup> mardi du mois > 8h30-12h

Sur rendez-vous 06.80.45.92.65

### France Services

21 boulevard Gambetta

16230 Mansle-les-Fontaines

◆ Du lundi au vendredi > 9h-12h / 14h-18h

◆ Fermé le mardi matin

Tél. 05.45.20.72.08

### La SAUR

Mairie de Mansle, 1<sup>er</sup> étage

◆ Mercredi matin > 8h30-12h

Sans rendez-vous

### Maison Départementale de la Solidarité - MDS

7 Square Jean Bouillon

16230 Mansle-les-Fontaines

◆ Du lundi au vendredi > de 9h-12h / 14h-17h

Tél. 05.16.09.51.01



## ► AUTRES SERVICES

### Déchèterie

Lieu dit Petit Pont,

16230 Puyréaux

Tél. 05.45.22.46.03

◆ Lundi, mardi, jeudi, vendredi et samedi

> 9h-12h / 14h-18h

### La Poste

17 rue Grange Chapitre

16230 Mansle-les-Fontaines

◆ Lundi au vendredi > 9h-12h / 13h30-16h30

◆ Samedi > 9h-12h

### Gendarmerie

1 rue Charles de Gaulle

16230 Mansle-les-Fontaines

Tél. 05.45.20.30.19

◆ Mardi, jeudi et samedi > 14h-18h

◆ Vendredi et dimanche > 8h-12h

### Office de tourisme

Place du Gardoire

16230 Mansle-les-Fontaines

Tél. 05.45.20.39.91

◆ Octobre à mars : mardi, mercredi, vendredi  
> 9h30-12h30

◆ Avril, mai, juin et septembre : mardi,  
mercredi, vendredi > 9h30-12h30 / 14h-17h30

Samedi > 9h30-12h30



# COORDONNÉES UTILES

## ► ENFANCE - JEUNESSE - CULTURE

### École Maternelle et Primaire Jean de la Fontaine

29, rue des Bouviers, Mansle  
16230 Mansle-les-Fontaines  
Tél. 05.45.20.02.20  
[blogs16.ac-poitiers.fr/mansle/](http://blogs16.ac-poitiers.fr/mansle/)  
Garderie : 05.45.20.02.21

### Collège Alfred Renoleau

Avenue Paul Mairat, Mansle  
16230 Mansle-les-Fontaines  
Tél. 05.45.22.21.11  
[www.college-renoleau.fr](http://www.college-renoleau.fr)

### Maison de la petite enfance

« LES LUCIOLES »  
21 rue Martin  
16230 Mansle-les-Fontaines  
Tél. 06.27.84.40.51  
[www.coeurdecharente.fr/equipement/maison-petite-enfance-mansle/](http://www.coeurdecharente.fr/equipement/maison-petite-enfance-mansle/)

### École Primaire Rosa Parks

Le Bourg, Fontclaireau  
16230 Mansle-les-Fontaines  
Tél. 05.45.20.75.77

### Espace Arc en Ciel

21 boulevard Gambetta, Mansle  
**Accueil de loisirs**  
21 rue Martin  
16230 Mansle-les-Fontaines  
Tél. 05.45.20.72.08  
[www.arcenciel16.fr](http://www.arcenciel16.fr)

### Médiathèque de Mansle

21 rue Grange du Chapitre, Mansle  
16230 Mansle-les-Fontaines  
Tél. 09.77.90.54.58  
[bibliotheque-mansle@wanadoo.fr](mailto:bibliotheque-mansle@wanadoo.fr)

## ► SECRÉTARIAT DE MAIRIE

### Mansle

4 Place de l'Hôtel de ville  
16230 Mansle-les-Fontaines  
Tél. 05.45.22.20.43  
[mairie.mansle@orange.fr](mailto:mairie.mansle@orange.fr)

- ◆ Du lundi au vendredi > 9h-12h30
- ◆ Service Carte d'identité / Passeport :  
sur rendez-vous, lundi, mercredi, vendredi  
> 9h-12h / 14h-17h

### Fontclaireau

1 rue de la Font Bonneau - Fontclaireau  
16230 Mansle-les-Fontaines  
Tél. 05.45.22.72.63  
[mairie.fontclaireau@wanadoo.fr](mailto:mairie.fontclaireau@wanadoo.fr)

- ◆ Le lundi > 9h-12h



[www.mansle.fr](http://www.mansle.fr)

- DIRECTEUR DE PUBLICATION : C. Croizard
- TEXTES ET PHOTOS : Ville de Mansle-les-Fontaines
- MISE EN PAGE : Atelier Philographie ([www.philographie.com](http://www.philographie.com))
- IMPRESSION en 1400 ex.  
par l'imprimerie Joulé (Mansle-les-Fontaines)